

KORLÁTOZOTT TERJESZTÉSŰ

NEMZETGAZDASÁGI MINISZTERIUM

TÜK szám: 24/5-164/2015.

KORLÁTOZOTT TERJESZTÉSŰ

Érvényességi idő: 2015. október 7. 10:30 óra

Minősítő neve: Mészáros László

Beosztása: főosztályvezető

Készült: 1 eredeti és 360 fm. példányban

Egy példány: 8 lap

Kapják elosztó szerint.

Ez a: 236 sz. fm. példány

T

55 344 05 IFRS mérlegképes könyvelő szakképesítés-ráépülés

Komplex szakmai vizsga Írásbeli vizsgatevékenysége

A vizsgafeladat megnevezése:

**Az IFRS elméletének és a konszolidált beszámoló készítésen kívüli
egyéb gyakorlati kérdések**

A vizsgafeladat időtartama: 120 perc

A vizsgafeladat aránya: 30%

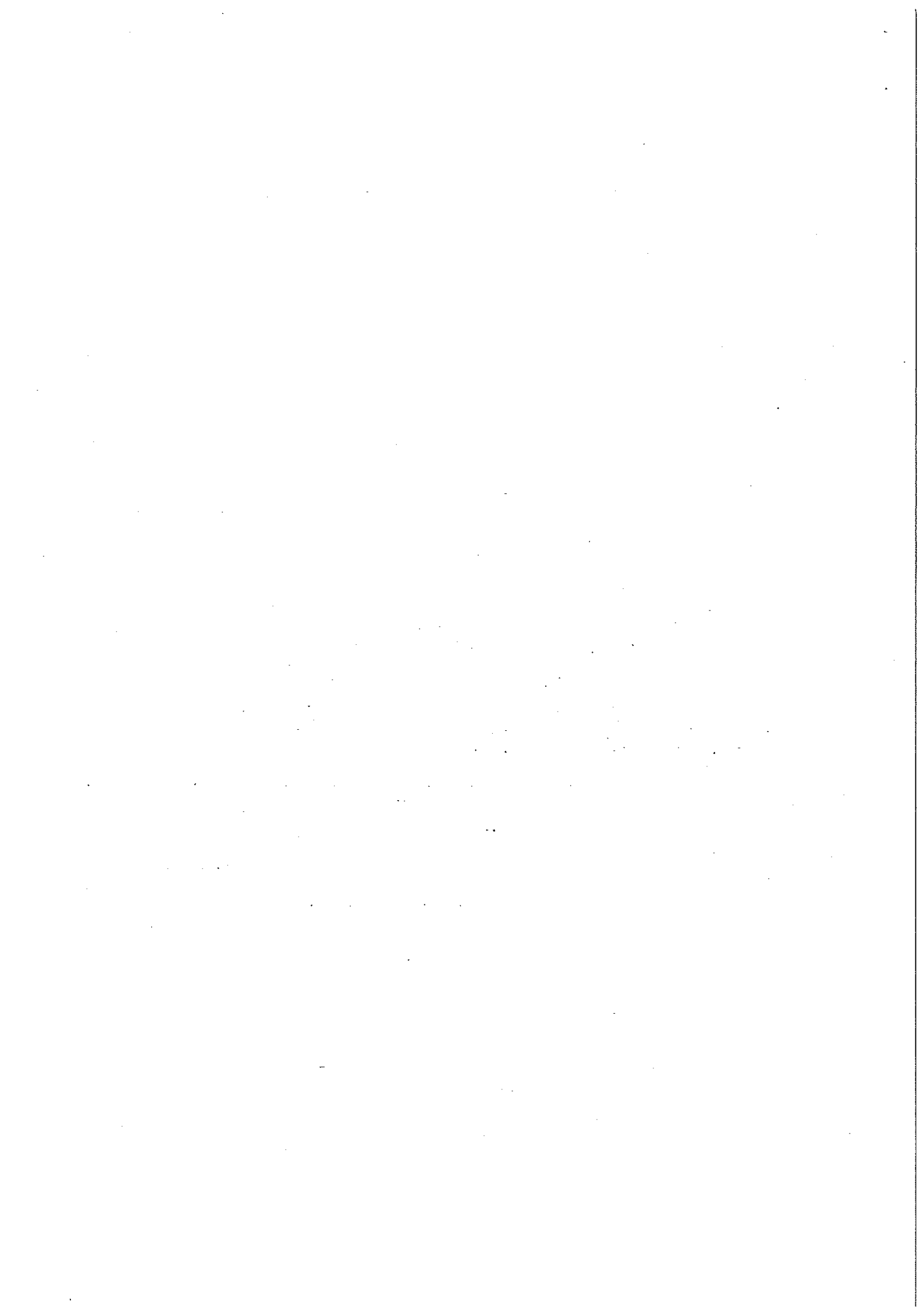
A vizsga ideje: 2015. október 7. 10:30 óra

Segédeszköz: nem programozható zsebszámológép használható



2015. október

KORLÁTOZOTT TERJESZTÉSŰ



KORLÁTOZOTT TERJESZTÉSŰ

.....
(vizsgáló olvasható neve)

.....
(Születési hely, idő)

55 344 05 IFRS mérlegképes könyvelő

**Az IFRS elméletének és a konszolidált beszámoló készítésén kívüli
egyéb gyakorlati kérdések
írásbeli vizsgatevékenység**

Kidolgozási idő: **120 perc**

	A kérdés típusok pontszámai					
	I.	II.	III.	IV.		Összesen
Elérhető pontszám	10	55	21	14		100
Elért pontszám						
„Megfelelt eredmény”-hez szükséges minimális %pont	60		Eredmény %-ban			
			Érdemjegy betűvel (számmal)			

90 – 100%	jeles (5)
80 – 89%	jó (4)
70 – 79%	közepes (3)
60 – 69%	elégséges (2)
0 – 59%	elégtelen (1)

.....
Vizsgabizottság munkáját segítő szakértő neve

.....
aláírása

A vizsgálónök (esetleges) észrevételei, módosító javaslatai és ezek indoklásai:

Vizsgálónök megbízó levelének azonosító száma:.....

Szóbeli vizsga dátuma:..... 2015. hó nap

.....
Vizsgálónök neve

.....
aláírása

Az alábbi feladatokat figyelmesen olvassa át! A javítást szabályosan, kézjeggyével (szignóval) ellátva végezze!

I. Tesztkérdések

FELADAT: Válassza ki a helyes megoldásokat! Egy ponton belül bármennyi jó megoldás lehet (egy helyes megoldás mindenképpen van). Összesen tíz helyes megoldás van. Ennyit választ jelölhet meg maximálisan. A helytelen jelölésért pontlevonás nincs, de minden tízen felüli jelölésért automatikusan két pont levonás jár.

1. A készletek első értékének NEM része (NEM csökkenti)...

- a. az utólag kapott nem számlázott engedmény.
- b. a raktározás, ha azt a technológia indokolja.
- c. a boltba való kiszállítás költsége.
- d. az üzemi költség fix része normál termelési aktivitás mellett.
- e. a változatlan formában továbbértékesítési céllal vásárolt nagy értékű készlet finanszírozásához kapcsolódó hitelfelvételi költség.

2. Válassza ki az igaz (pontos) állítás(oka)t!

Az a bemutatandó szegmens...

- a. amelyhez rendelhető árbevétel a konszolidált árbevétel 10%-a vagy azt meghaladó érték.
- b. amelyhez rendelhető eszközérték eléri az összes szegmenshez rendelhető eszközérték 10%-át.
- c. amelyhez rendelhető összes bevétel eléri a szegmensekhez rendelhető összes bevétel 10%-át.
- d. amelyhez rendelhető eredmény pozitív és eléri az összes nyereséges szegmens vagy összes veszteséges szegmens előjel nélkül összesített eredményének a 10%-át.
- e. amelyhez rendelhető árbevétel eléri a szegmensekhez rendelhető összes árbevétel 10%-át.

3. A jövőbeli működési veszteség...

- a. várható értékére kell céltartalékot képezni.
- b. előreláthatóan legmagasabb értékére kell céltartalékot képezni az óvatosság elvéből kiindulva.
- c. –re nem szabad céltartalékot képezni.
- d. –re képzett céltartalék értékelése során a várható kedvező fejleményeket – ésszerű keretek között – figyelembe kell venni.
- e. értékét – ha az több éven keresztül jelentkező tételekből fakad – diszkontált összegben kell céltartalékként megjeleníteni.

KORLÁTOZOTT TERJESZTÉSŰ

4. Ha egy kötelem létezésének a kérdése nem állapítható meg egyértelműen, akkor mely helyzetben képzünk céltartalékot?
- ha a kötelem létezésének a valószínűsége eléri az 50%-ot
 - ha a kötelem létezésének a valószínűsége meghaladja az 50%-ot
 - ha a kötelem létezésének a valószínűsége eléri a 10%-ot
 - ha a kötelem létezésének a valószínűsége meghaladja a 10%-ot
 - egyik sem igaz a fenti állítások közül.
5. Évközi pénzügyi kimutatások...
- at az IFRS-ek szerint nem kötelező készíteni.
 - előállítás során cash-flow-t és saját tőke mozgástáblát nem kell készíteni.
 - előállítás során csak válogatott kiegészítő megjegyzéseket kell készíteni, amelynek adattartalma szűkebb, mint az év végi kiegészítő megjegyzéseké.
 - at készítők negyedévente kötelesek pénzügyi kimutatásokat közzétenni.
 - ban becsült számokat kell közzétenni az eredményképző tételekkel kapcsolatosan.
6. Az IFRS-ek első alkalmazása (IFRS 1) standard szerint...
- az áttérés napja az első IFRS-ek szerint készített pénzügyi kimutatás tárgyidőszakának fordulónapja.
 - az áttérés napja az első IFRS-ek szerint készített pénzügyi kimutatás tárgyidőszakának első napja.
 - az első IFRS-ek szerint jelentett időszak az első IFRS-ek szerint készített pénzügyi kimutatás tárgyidőszaka.
 - az első IFRS-ek szerint jelentett időszak az első IFRS-ek szerint készített pénzügyi kimutatás összehasonlító időszaka.
 - az áttérés kapcsán végrehajtandó módosításokat – egyéb szabály vagy logikusan alkalmazandó elem hiányában – az eredménytartalékkal szemben kell végrehajtani.

Az I. feladat pontszáma összesen:

10 pont	
---------	--

Számítási példák

II. Rokfort Nyrt.

Rokfort egy sajtgyártással foglalkozó társaság. A cég 2014. december 31-i előzetes főkönyvi kivonatából származó adatok a következők (adatok kivételesen MFT-ban):

Számla	Tartozik	Követel
Ingatlanok	300	
Termelőgépek	200	
Egyéb gépek	100	
Immateriális eszközök	50	
Anyagok	50	
Késztermékek	70	
Vevőkövetelések	30	
Egyéb követelések	10	
Pénzeszközök	130	
Jegyzett tőke (minden részvény névértéke 1 eFt)		100
Tőketartalék		60
Eredménytartalék		200
Hosszú lejáratú hitelek		190
Kötvénytartozás		50
Szállítótartozás		100
Egyéb rövid lejáratú kötelezettségek		30
Árbevételek		1 000
Közvetlen ráfordítások	600	
Egyéb bevételek		40
Egyéb ráfordítások	30	
Adminisztratív ráfordítások	70	
Értékesítési ráfordítások	50	
Pénzügyi ráfordítások	20	
Adóráfordítások	60	
Összesen	1 770	1 770

A következő gazdasági eseményeket még nem rögzítették.

1. Az Nyrt. 2014. január 1-jén (év elején!) átértékelte egyik saját használatú épületét, amelynek akkori könyv szerinti értéke 100 MFT volt, valós értéke pedig ezen a napon 150 MFT volt. Az épület hasznos élettartamát eredetileg 50 évben állapították meg, amelyből az átértékelésig eltelt már 30 év. Az átértékeléskor azt állapították meg, hogy az épület hátralévő hasznos élettartama 25 év. A maradványértéket elhanyagolhatónak tekintették az átértékelés előtt és után is és lineáris leírást alkalmaztak. Az épület értékcsökkenését még nem számolták el 2014. évre. A szóban forgó ingatlan értékcsökkenése a közvetlen ráfordítások között jelenítendő meg. Rokfort számviteli politikája szerint az átértékelésből származó többlet megtérült részét a saját tőkén belül folyamatosan rendezik. A fenti eseményekből semmit sem rögzítettek még a cég könyveiben.

KORLÁTOZOTT TERJESZTÉSŰ

2. Az Nyrt. visszavásárolt 10 MFt névértékű saját részvényt 35 MFt-ért 2014. június 30-án. A tételt még nem rögzítették. Tőkeemelésre, tőkeeszállításra, osztalékfizetésre nem került sor az év során.
3. A következő értékesítések elszámolására még nem került sor:
 - a. Az egyik vevő megvett 50 MFt-ért sajtot, amelynek bekerülési értéke 30 MFt volt. A készleteket Rokfort elkülönítette. A vevő azt kérte, hogy csak februárban vihesse el a terméket. Addig a terméket Rokfort tárolja. A vevő az év utolsó napján rendezte a teljes vételárat.
 - b. Egy nagykereskedelmi lánc is vásárolt sajtot. Ők 30 MFt-ot fizettek az üzleti év utolsó napjaiban, 20 MFt bekerülési értékű sajtért. A megállapodás értelmében az üzletlánc a következő év márciusának végéig a szállítmányt visszaküldheti, ha a csomagolás még ép és azt nem sikerül az üzletláncnak eladnia.

(Tegyük föl, hogy a sajtok az előállításuk után még évekig – szabályosan és biztonságosan – forgalmazhatóak.)
4. Rokfort egyik üzemében – ahol ritka, kis mennyiségben előállított kézműves sajtokat gyártanak – elektromos zárlat keletkezett. Ennek következtében az egyik fontos gép tönkrement. A gép része egy rendszernek, amivel ezeket a sajtokat elő lehetett állítani. A gépek és maga az üzemépület sem használható ésszerű módon másra. A szóban forgó rendszer elemei a következők:

Vagyoni elem	MFt
Ingatlan	20
Termelőgépek	50
Egyéb gépek	10
Forgóeszközök, forgótőke	15
	95

A tönkrement termelőgép értéke 10 MFt volt. Ezzel már semmit sem lehet kezdeni a jövőben. A csökkent kapacitás miatt kiderült, hogy a fenti rendszer használati értéke 60 MFt, illetve meghatározták, hogy az értékesítési költségekkel csökkentett valós értéke 30 MFt körül van. A becslések során kiderült, hogy talán az ingatlan az egyetlen olyan vagyoni elem a rendszerben, amelyet nyereségesen értékesíteni lehet, arra kaptak vételi ajánlatot, 25 MFt értékben szinte azonnal.

A káreseményt még nem kezelték. (Az értékcsökkenési leírásokat már szabályosan elszámolták, azzal nem kell foglalkoznia.) Az értékvesztéseket abban a kategóriában jelenítik meg, amelyhez leginkább kapcsolódnak.

KORLÁTOZOTT TERJESZTÉSŰ

5. A kötvénytartozások egy 2014. január 1-jén Rokfort által kibocsátott diszkontkötvény értékét tartalmazzák. A kötvény névértéke 70 MFt, azt 50 MFt-os értéken (diszkonttal) bocsátották ki. A kötvény kamatot nem fizet, illetve évenkénti törlesztés sincs. A kötvény visszaváltására a kibocsátásától számított nyolc év múlva kerül sor névértékén. A kötvényhez nem kapcsolódott tranzakciós költség vagy egyéb fizetnivaló. A pénz beérkezésén kívül az Nyrt. semmit sem könyvelt még.
6. A készletek között három olyan késztermék található, amelyet vizsgálni kellett leírás szempontjából (MFt):

Termék	Bekerülési érték	Eladási ár
Fehérpenészes sajt	4	13
Gorgonzola sajt	5	4
Parenyica	6	7
Összesen:	15	24

Az értékesítéssel összefüggésben – az előzetes becslések szerint – az eladási ár 30%-át kitevő további költség felmerülése várható. Ezek mind inkrementális (pótlólagos) költségek. A készletekhez kapcsolódó leírást a közvetlen ráfordítások között jeleníti meg Rokfort.

A fenti késztermékek mellett Rokfort vizsgált egy anyagot is leírás szempontból. Azt állapították meg, hogy ennek az anyagnak a bekerülési értéke 5 MFt. A piaci árak változása következtében ezt az anyagot már 3 MFt-ért be lehetne szerezni (lényeges további költség nincs). Ezt az anyagot egy olyan sajt termeléséhez használják föl, amelynek eladási ára a bekerülési értékének többszöröse. (Konkrétan: 15 MFt bekerülési érték mellett várható eladási ár 45 MFt.)

7. Az Nyrt. úgy döntött, 2014. július 1-jén (pontosan az üzleti év felénél), hogy egyik termékét - a Pálpusztai Retrót – megszünteti, mivel a kereslet hozzá kapcsolódóan igencsak megcsappant, tekintve a sajt sajátos tulajdonságait. Ebben a termékáramban a többi sajtot továbbra is gyártani és forgalmazni fogják, csak ezt az egy terméket vezetik ki. A sajttal kapcsolatos eredményadatok a következők:

	MFt
Árbevétel	17
Közvetlen ráfordítások	16
Adminisztratív ráfordítás	1
Értékesítési ráfordítás	1
Összesen:	-1

KORLÁTOZOTT TERJESZTÉSŰ

A sajt gyártásával összefüggésben egy termelőgép feleslegessé válik. Ennek a gépnek a bekerülési értéke 50 MFt volt, 2013. január 1-jén szerezték be és beszerzéskor 5 év hasznos élettartamot rendeltek hozzá. Az értékcsökkenését a termelőgépnek 2014. december 31-ig elszámolták, azt mint közvetlen ráfordítás jelenítették meg. 2014. július 1-jén úgy tűnt, hogy ennek az eszköznek az értékesítési költségekkel csökkentett valós értéke 34 MFt. Ez a becslés év végén is hasonló értéket mutatott. Biztosra vették, hogy az eszközt 2015. februárjában értékesítik.

FELADAT:

1. Figyelembe véve a fenti módosításokat, állítsa össze a Rokfort Nyrt. 2014. december 31-én végződő üzleti évére vonatkozó átfogó eredménykimutatását, saját tőke változás kimutatását és a 2014. december 31-ére vonatkozó mérlegét! A kidolgozás során kerekítsen egy tizedes jegyre MFt-ban, az adóhatásokat hagyja figyelmen kívül! (Az átfogó eredménykimutatásban a ráfordításokat funkció szerint (forgalmi eljárással) mutassa be!
2. Számítsa ki az EPS mutató alapvető értékét is (csak azt) és kizárólag a tárgyidőszakra! A standardban előírt alapvető EPS mutatón kívül egyéb mutatót nem számol az Nyrt. (A hígított EPS-sel ne foglalkozzon!)

*A munkához – segítségül – megadjuk a sémákat a következő lapokon!
A sémákban hagyunk üres sorokat. Nem feltétlenül van szükség minden sorra a teljesen helyes megoldáshoz, de a sémák a jelenlegi állapotban nem teljesek. A mellékszámításokat mutassa be! A séma sorai mellett hagyunk helyet erre, de ha ez nem elég, dolgozhat külön is, de ne felejtse el egyértelműen jelölni mit számol.*

Az II. feladat pontszáma összesen:

55 pont	
---------	--

Átfogó eredménykimutatás
Rokfort Nyrt., 2014. december 31-én végződő 365 napra (adatok MFT-ban)

	Hivatkozás, számítás	MFT
Árbevétel		
Közvetlen ráfordítások		
<i>Bruttó eredmény</i>		
Adminisztratív ráfordítások		
Értékesítési ráfordítások		
Pénzügyi ráfordítások		
Adózás előtti eredmény		
ALAPVETŐ EPS MUTATÓ (forint/darab):		

(Nem feltétlenül kell a hibátlan megoldáshoz minden üres sort használni!)

Saját tőke változás kimutatás

Rokfort Nyrt., 2014. december 31-én végződő 365 napra (adatok Mft-ban)

	Jegyzett tőke	Tőke- tartalék	Eredmény- tartalék	Osszesen
Nyitó	100	60	200	360
Teljes átfogó eredmény				
Záró				

(Nem feltétlenül kell a hibátlan megoldáshoz minden üres sort használni!)

KORLÁTOZOTT TERJESZTÉSŰ

Mérleg
Rokfort Nyrt., 2014. december 31. (adatok MFt-ban)

	Hivatkozás, számítás	MFt
Ingatlanok		
Termelőgépek		
Egyéb gépek		
Immateriális eszközök		
<i>Tárgyi eszközök</i>		
Anyagok		
Késztermékek		
Vevőkövetelések		
Egyéb követelések		
Pénzeszközök		
<i>Forgóeszközök</i>		
ESZKÖZÖK ÖSSZESEN:		
Jegyzett tőke (1 eFt/darab)		
Tőketartalék		
Eredménytartalék		
<i>Saját tőke összesen:</i>		
Hosszú lejáratú hitelek		
Kötvénytartozás		
Szállítótartozás		
Egyéb rövid lejáratú kötelezettségek		
<i>Rövid lejáratú kötelezettségek</i>		
<i>Kötelezettségek:</i>		
SAJÁT TŐKE ÉS KÖTELEZETTSÉGEK:		

(Nem feltétlenül kell a hibátlan megoldáshoz minden üres sort használni!)

KORLÁTOZOTT TERJESZTÉSŰ

III. Ementáli

Ementáli egy tőzsdén jegyzett társaság, amely negyedévente köteles pénzügyi kimutatásokat közzétenni. Ementáli az IAS 39-et alkalmazza a pénzügyi instrumentumok kapcsán.

A) Részesezés

Ementáli 2014. január 1-jén vásárolt 16 darab értékpapírt, amely egy másik vállalkozásban 16%-os részesezést testesített meg. A részesezést Ementáli azért tartja, mert lát arra esélyt – hogy a folyamatok kedvező alakulása esetén – további részesezést vásárol majd a szóban forgó cégben.

A részesezés egy értékpapírjának valós értékét a lenti táblázatban találja (ezek mind csak megfigyelhető adatokból levezethető valós értékek):

Az értékpapírral a következő gazdasági események történtek 2014-ben:

- 01.01.: Az értékpapírokért fizetett vételár összesen 100 MFt volt, amely megfelelt a részesezés csomag valós értékének. A vásárláshoz 4 MFt tranzakciós költség kapcsolódott.
- 03.31.: Elvégezték a szükséges értékelési feladatokat.
- 04.15.: Ementáli készpénzért értékesített négy értékpapírt a meglévő csomagból, darabonként 8 MFt-ért. Az értékesítéssel összefüggésben összesen 0,5 MFt közveítői jutalék merült föl, készpénzben.
- 06.30.: Elvégezték a szükséges értékelési feladatokat. Úgy tűnt, hogy az árfolyam kis mértékű csökkenése átmeneti természetű.
- 08.01.: A vállalkozás 0,25 MFt/részvény osztalékról határozott közgyűlésén. Ennek kifizetésére 2014 év végéig nem került sor.
- 09.30.: Ismét elvégezték az értékelési feladatokat. A részvényárfolyam csökkenése egy folyamatba lévő projekt látványos kudarcára volt visszavezethető, így az azt megalapozó indok véglegesnek tűnt.
- 12.30.: Beszerezték további 2 darab részvényt darabonként 4 MFt-ért. Tranzakciós költség nem volt. A részvények valós értéke 4,5 MFt/darab volt ekkor.
- 12.31.: Ismét elvégezték az időszak végi értékelési feladatokat.

A részesezés piaci értéke 2014 során (csak megfigyelhető inputokból levezethető értékek):

Dátum	Érték (MFt/darab)
01. 01.	6,25
03. 31.	7,50
06. 30.	6,00
09. 30.	4,00
12. 31.	4,50

FELADAT:

Döntse el, hogy a fenti pénzügyi instrumentum mely kategóriába tartozik, majd könyvelje a pénzügyi instrumentummal kapcsolatos fenti gazdasági eseményeket! (Könyvelhet MFt-ban.)

KORLÁTOZOTT TERJESZTÉSŰ

B) FOREX

Mivel Ementálinak euróra volt szüksége 2014. október 15-én, ezért 2014. április 1-jén határidős euró vételi ügyletet kötött 10 000 euróra, 310 forint/euró határidős árfolyamon. Az ügyletet – az euró leszállításával – 2014. október 15-én rendben rendezték. Az azonnali és határidős euró árfolyamok a következők 2014. során:

Dátum	Azonnali (spot) árfolyam	2014. 06. 30-ra vonatkozó határidős árfolyam	2014. 10. 15-re vonatkozó határidős árfolyam
2014. 04. 01.	300	305	310
2014. 06. 30.	309	-	313
2014. 10. 15.	315	-	-

FELADAT:

Könyvelje a határidős ügylettel kapcsolatos gazdasági eseményeket! (Könyvelhet eFt-ban.)

Az III. feladat pontszáma összesen:

21 pont	
---------	--

IV. Cheddar

Cheddar két lízingszerződéssel rendelkezett 2014. során.

A) Ingatlan

2014-ben Cheddar egy irodaház bérbevételére írt alá (tartalmában) fel nem mondható szerződést. Az ingatlan felépítését a fejlesztője 2013-ban fejezte be. A bérleti időszak tíz év és 2014. január 1-jén kezdődik. Az éves bérleti díj 100 MFt, azonban – kedvezményként – 2014. első hat hónapjára nem kellett bérleti díjat fizetni, így 2014-ben csak 50 MFt volt a bérleti díj. Emellett 2014 januárjában – a költözési költségek és fáradtság ellentételezéseként – 10 MFt összeget utalt át a bérbeadó Cheddar részére. (Cheddar a költözési költségeket elszámolta az eredménye terhére.)

Az ingatlan valós értéke 2 700 MFt, a fizetendő lízingdíjak jelenértéke kb. 641 MFt. Az időszak végeztével a lízing meghosszabbítható további tíz évre, az akkor érvényes bérleti díjak figyelembevételével. Az ingatlan gazdasági élettartama kb. 50-60 év.

FELADAT:

1. Minősítse a szerződést, röviden indokolja is döntését, majd
2. ...könyvelje a 2014. évi gazdasági eseményeket! Külön is határozza meg a fenti szerződésből fakadó eredményhatást Cheddarnál! (Az eredményképző témáknál nettósíthat.)

B) Gép

Cheddar egy termelőgépet is megszerzett lízingszerződés keretében. A gép gazdasági élettartama 10 év, a bérleti szerződés 8 évre szól. A szerződéses időszak végén a gépet vissza kell adni, annak további használatára nem lesz lehetőség. A gép valós értéke 200 MFt, az éves fizetendő lízingdíj 37,5 MFt (ez mindig az üzleti év utolsó napján esedékes). Az ügyletre jellemző kamatláb 10%. A szerződés megkötésére és a gép átvételére is 2014. január 1-jén került sor.

FELADAT:

1. Minősítse a szerződést, röviden indokoljon is!
2. Határozza meg, hogy mi szerepel (mely soron és milyen értékkel) a fenti ügylet kapcsán a 2014. december 31-én végződő üzleti évről szóló pénzügyi kimutatás...
 - a. a mérlegében;
 - b. az átfogó eredménykimutatásában;
 - c. a cash-flow kimutatásában!

Az IV. feladat pontszáma összesen:

14 pont	
----------------	--